



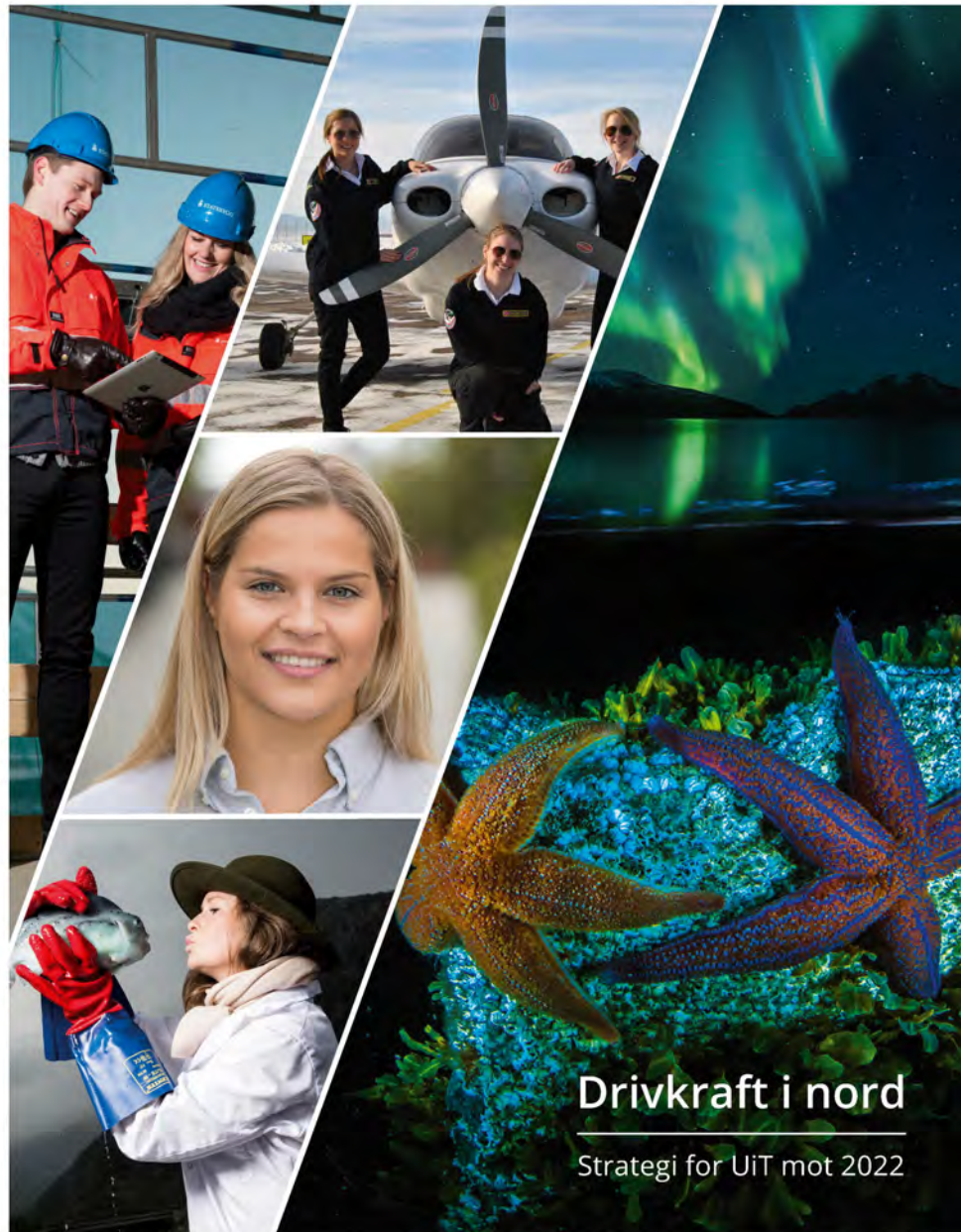
UiT Norges arktiske universitet

Kompetanse som forutsetning for utvikling

Møte i Hålogalandsrådet 16.oktober 2020

Rektor Anne Husebekk





Drivkraft i nord

Strategi for UiT mot 2022

UiT Norges arktiske universitet er et breddeuniversitet med flere campus. UiT bidrar til kunnskapsbasert utvikling regionalt, nasjonalt og internasjonalt.

UiT skal bidra med kunnskap og menneskelige ressurser for å skape økonomisk, kulturell og sosial vekst og utvikling i nord. UiT har som ambisjon å være internasjonalt ledende innen følgende kunnskapsområder:

Energi, klima, samfunn og miljø



Kunnskap om utviklingen i Arktis er sentral for å forstå globale klimaendringer. UiT skal utvikle kunnskap om:

- Årsaker til og effekter av klima- og miljøendringer
- Fornybar og fossil energi
- Samfunnsmessige, økonomiske og rettslige omstillinger som følge av klima- og miljøendringer
- Urfolks kompetanse og utfordringer relatert til klimaendringer

Helse, velferd og livskvalitet



Attraktive samfunn i nord betinger gode skoler, helsetjenester og andre tjenester som fremmer folks livskvalitet. UiT skal utvikle kunnskap om:

- Folkehelse, sykdomsbekjempelse og levekår i alle livets faser
- Oppvekst, dannelse og læring
- Teknologiske, juridiske og andre samfunnsmessige løsninger for velferdssamfunnet
- Samiske språk, kultur og livskvalitet
- Kunst og kultur i seg selv og som element i samfunns- og næringsutvikling

Samfunnsutvikling og demokratisering



Det er avgjørende for samfunnsutvikling og demokratisering at hele befolkningen inkluderer gjennom utdanning, arbeid, innflytelse og tilhørighet. UiT skal være globalt engasjert. UiT skal utvikle kunnskap om:

- Det økonomiske, rettslige, sosiale, helsemessige og teknologiske grunnlaget for en fungerende velferdsstat
- Endring i samfunn og kultur som følge av globalisering og teknologisk, demografisk, sosial, juridisk og økonomisk utvikling
- Grunnlaget for samarbeid og konflikter i nordområdene
- Hvordan kultur og identitet bygges gjennom forskning, formidling og kunst
- Likestilling og mangfold i lys av samfunnsutvikling

Bærekraftig bruk av ressurser



Samfunns- og næringsutvikling i nord er avhengig av framtidsrettet, bærekraftig bruk og forvaltning av naturressurser. UiT skal utvikle kunnskap om:

- Økonomisk og kulturelt samspill og rettslige problemstillinger knyttet til tradisjonelle og nye næringer
- Bruk og forvaltning av havressurser, herunder fiskeri, havbruk og marin bioteknologi
- Utvikling av naturbasert reiseliv
- Utvinning av malm og mineraler

Teknologi



Nye teknologiske løsninger skal videreutvikle grunnlaget for befolkningens velferd i en region med store avstander og et krevende klima. UiT skal utvikle kunnskap om:

- Teknologiske løsninger som fremmer en bred og inkluderende samfunns- og næringsutvikling i nord
- Teknologi som løser utfordringer knyttet til helse, ytre miljø, sikkerhet og operasjoner i arktiske strøk
- Digital kompetanse i utdanningene



UiT bruker FNs bærekraftsmål som grunnlag for prioriteringer

UiT Norges arktiske universitet

17.100
STUDENTER

260
STUDIEPROGRAM

3.650
ÅRSVERK

6
FAKULTETER

38
INSTITUTTER

SENTRER FOR
FREMTRAGENDE
FORSKNING OG
UTDANNING

BIBLIOTEK,
MUSEUM OG
AKADEMI FOR
KUNSTFAG

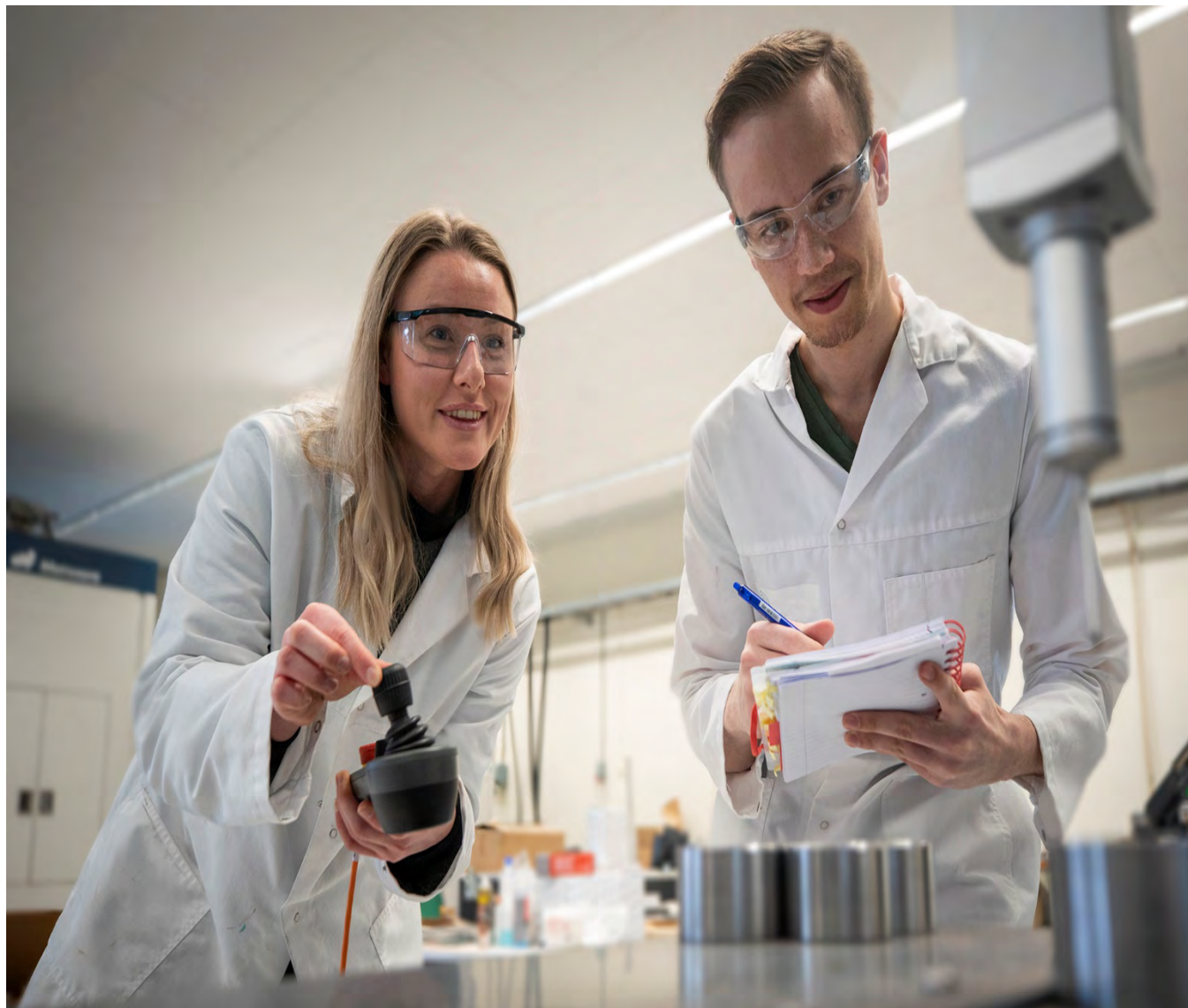
ETABLERT I
1968

4.0 mrd
TOTALBUDSJETT



UiT i Narvik

- En rekke studieprogram på bachelor-, master- og PhD-nivå innen ingeniørfag
- Sykepleierutdanning (Helsefak) og økonomiutdanning (Handelshøgskolen)
- Fra 2020 også barnehagelærerutdanning (samlingsbasert)



UiT i Harstad

- Studieprogram innen helse- og sosialfag, økonomisk-administrative fag, ledelse og beredskap.
- Fra 2020 også samlingsbasert barnehagelærerutdanning.
- Bachelor- og masterstudier, årsstudier, videreutdanning og PhD-programmer.

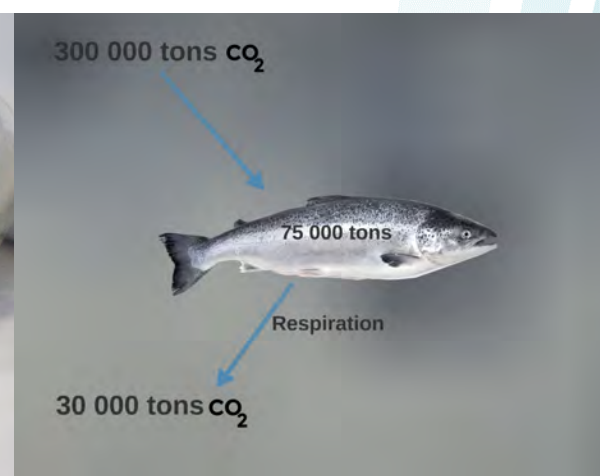
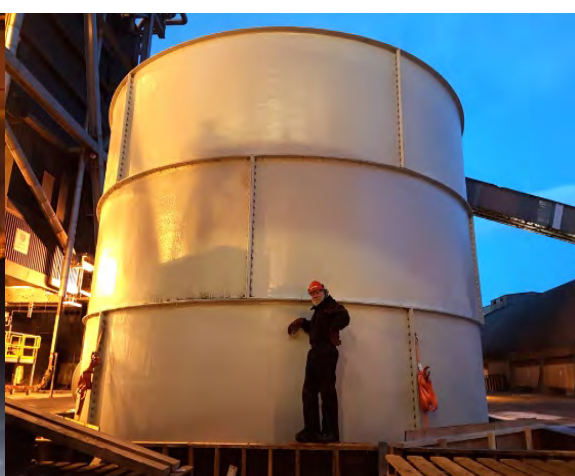


UiT-kandidater til regionen

- Årlig tar ca. 190 UiT-kandidater arbeid i Sør-Troms og Ofoten:
 - 10 fra Finnmark og Nord-Troms
 - 10 fra Tromsø
 - 10 fra Midt-Troms
 - 120 fra Sør-Troms og Ofoten
 - 10 fra Vesterålen og Lofoten
 - 10 fra Salten, Helgeland
 - 20 fra Sør-Norge eller utlandet

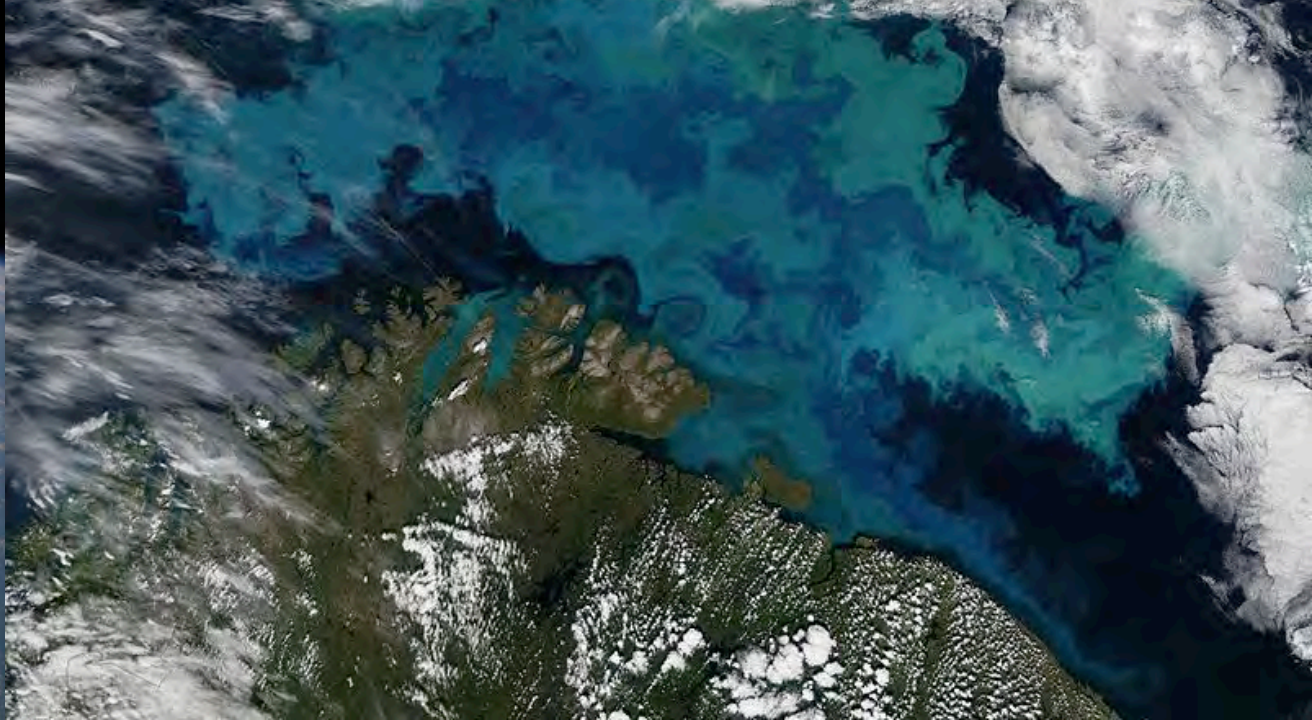
Fordelt på følgende bransjer:

- 80 til helse-/sosialtjenester
- 15 til skole/oppvekst
- 10 til høyere utdanning/forskning
- 25 til offentlig forvaltning
- 60 til næringslivet









Arctic Resilience Accelerator



HARVARD Kennedy School
JOHN F. KENNEDY SCHOOL OF GOVERNMENT

EPFL



